



РАЗРАБОТЧИК: AMIGO GROUP®

Техническое руководство

РУЛОННЫЕ ШТОРЫ MINI-зебра

Версия 1.07 от 10.08.2021

2021 г.

Содержание

1. Введение.....	3
2. Резка комплектующих	4
3. Резка ткани.....	5
4. Сборка.....	10
5. Проверка готового изделия	14
6. Упаковка.....	15

1. Введение

В настоящем руководстве описана пошаговая технология сборки рулонных штор MINI-зебра, используемая на производстве компании AMIGO GROUP®.

Для производства рулонных штор MINI-зебра необходимы следующие параметры:

- высота, [Высота];
- ширина, [Ширина];
- тип указания ширины (по ткани или по готовому изделию);
- расположение цепи управления (правое или левое);
- длина цепи управления, [Длина управления];
- тип крепления (со сверлением или без сверления);
- ткань.

Основное оборудование, необходимое для производства штор MINI-зебра:

- 1) Стол для резки рулонной ткани
- 2) Подъемник
- 3) Сборочный стол 2,5x1,5 м
- 4) Дисковая пила

В руководстве используется понятие типа размера изделия (по ширине) “по ткани” и “по готовому изделию”. Тип по готовому изделию означает, что [Ширина] является габаритным размером готового изделия (от кронштейна до кронштейна), а тип по ткани – размером ткани (габарит изделия будет больше). [Высота] в обоих случаях является размером от самой верхней точки изделия до самой нижней.

Предельные размеры изделий, особенности замера, установки и эксплуатации описаны в соответствующих инструкциях.

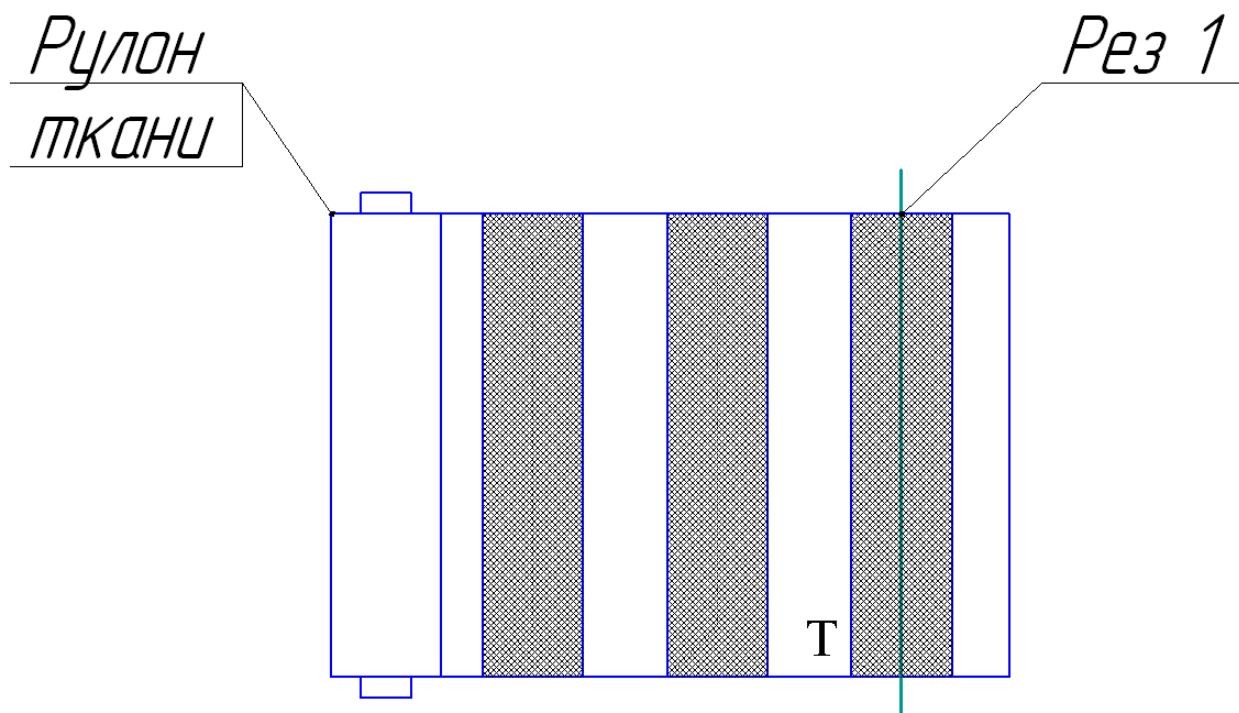
Настоящее руководство постоянно изменяется и совершенствуется. Руководство предназначено для технологов и мастеров.

2. Резка комплектующих

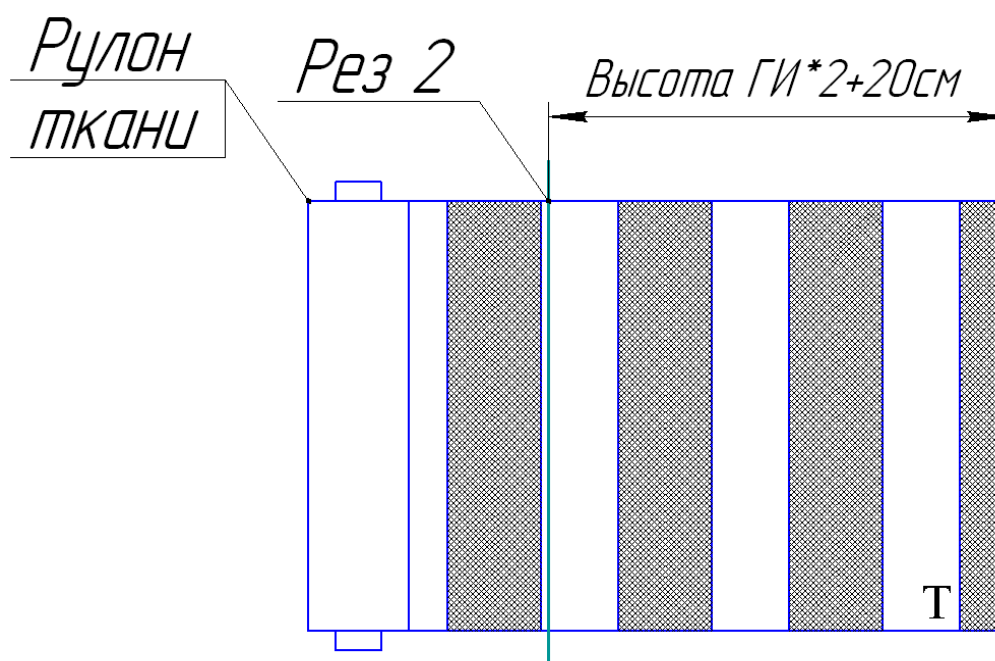
Название, артикул, фото	Значение, м
<p>Труба алюминиевая 19мм 311030-0000</p> 	<p>Тип по готовому изделию: [Ширина] - 0.031</p> <p>Тип по ткани: [Ширина] + 0.004</p>
<p>Трубка нижняя 12мм, зебра 311502-0120</p> 	<p>Тип по готовому изделию: [Ширина] - 0.035</p> <p>Тип по ткани: [Ширина]</p>
<p>Профиль дополнительный зебра 311509-0120</p> 	<p>Тип по готовому изделию: [Ширина-0.015]</p> <p>Тип по ткани [Ширина+0.020]</p>
<p>Цепь управления (311050-0120)</p> 	<p>Минимальная длина управления равна высоте готового изделия: [Высота x 2]</p> <p>Если длина управления больше высоты: [Длина управления x 2]</p>

3. Резка ткани

1. Произвести первый рез таким образом, чтобы линия реза была параллельна полосе ткани и проходила по ней. При этом необходимо стараться отрезать минимальное кол-во ткани. Пометить этот край ткани буквой «Т» (край, который будет крепиться на трубу).

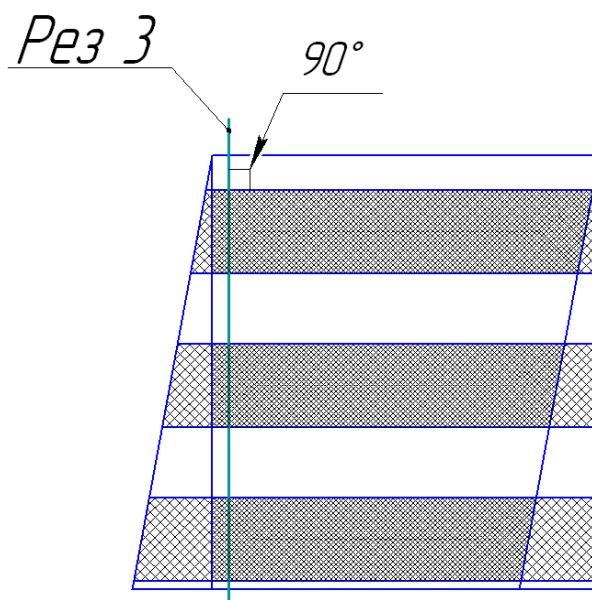


2. Отмерить и отрезать необходимое кол-во ткани ($(\text{Высота ГИ} \times 2 + 0.2\text{м})$).



3. Сложить ткань пополам таким образом, чтобы по всей длине полотна ткани полосы наложились друг на друга и полностью совпадали (растягивать ткань запрещается!). Произвести рез ткани перпендикулярно полосам с одной стороны, контролируя положение полос.

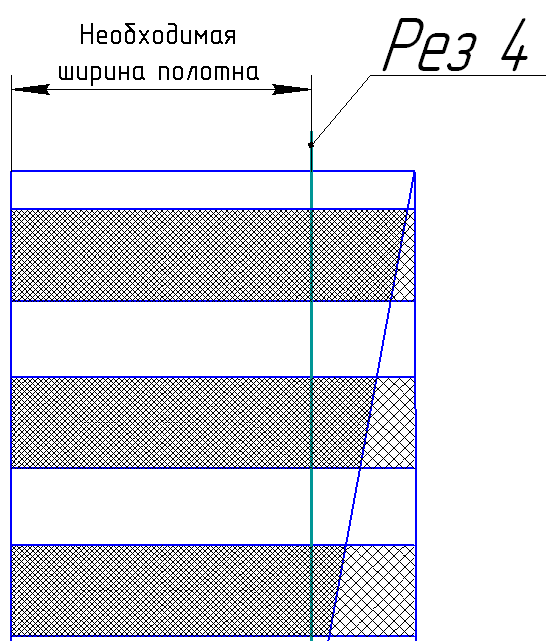
Примечание: при совмещении полос ткани возможен разбег торцов.



4. Развернуть другой стороной полотно ткани, проверить совпадение полос и произвести второй рез по длине в размер:

[Ширина] (р-ры по ткани);

[Ширина]-3.5 см (р-ры по готовому изделию);

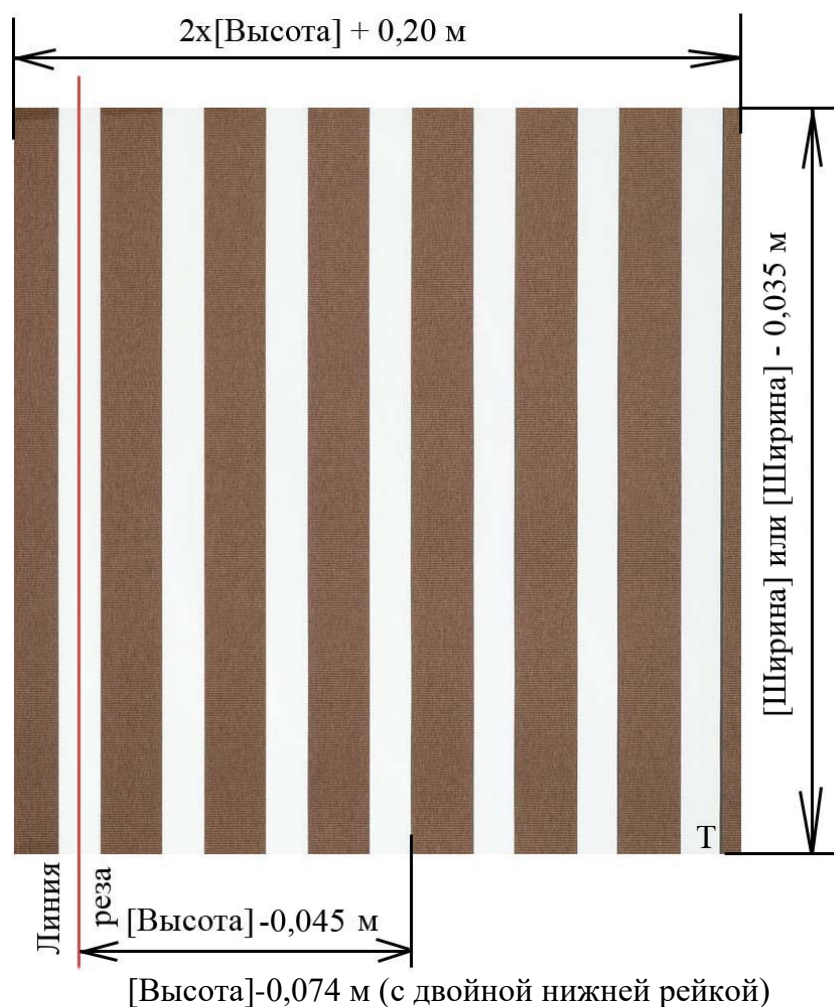


5.В зависимости от варианта установки изделия ткань режется по-разному:

- Если изделие устанавливается на проем:

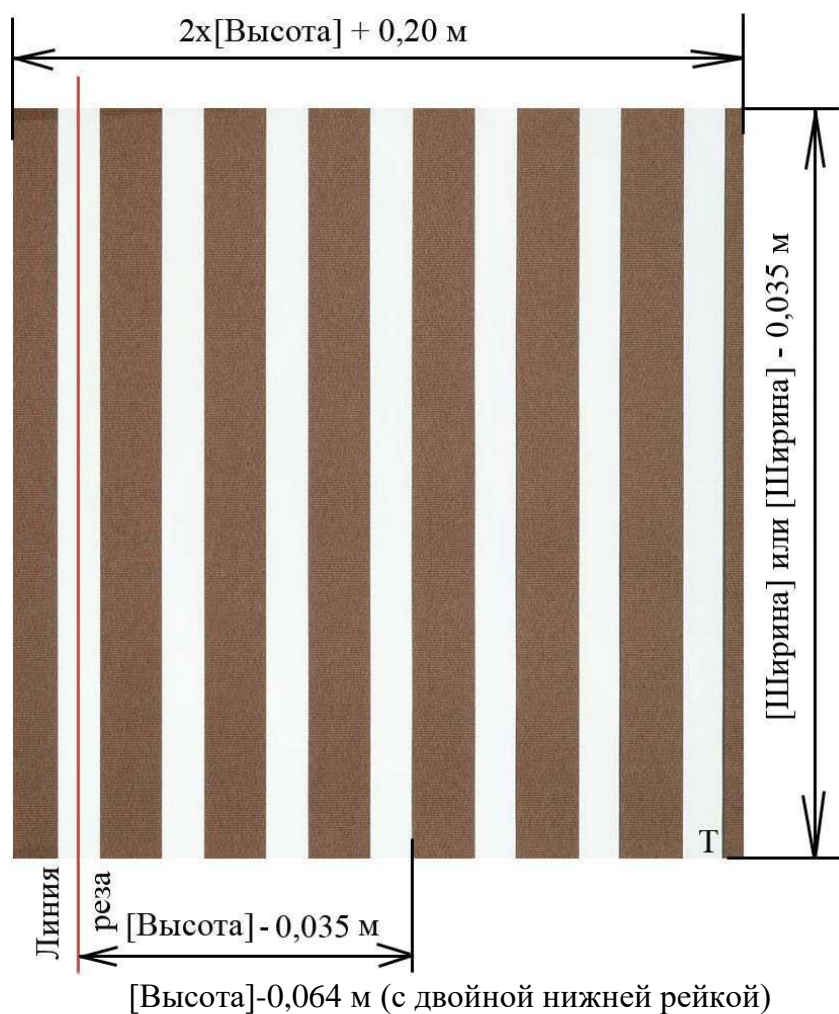
а) установка на накидные кронштейны и на скотч

Отрезанное полотно положить на стол непомятым краем к ножу так, чтобы расстояние $[Высота] - 0,045$ м (при использовании только трубки 12 мм) или $[Высота] - 0,074$ м (при использовании двойной нижней рейки) стояло ровно на границе между полосой сетки (ближе к ножу) и полосой ткани. При этом за линию реза должно попасть минимальное количество ткани.



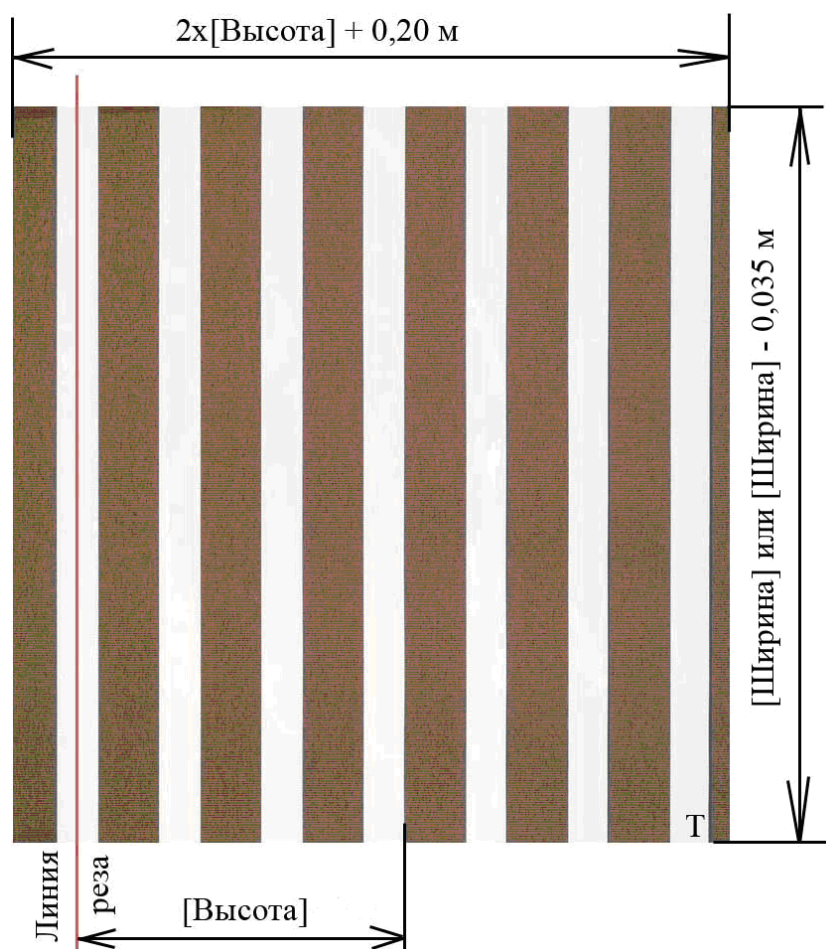
б) установка со сверлением

Отрезанное полотно положить на стол непомеченным краем к ножу так, чтобы расстояние $[Высота] - 0,035$ м (при использовании только трубки 12 мм) или $[Высота] - 0,064$ м (при использовании двойной нижней рейки) стояло ровно на границе между полосой сетки (ближе к ножу) и полосой ткани. При этом за линию реза должно попасть минимальное количество ткани.



- Если изделие устанавливается в проем:

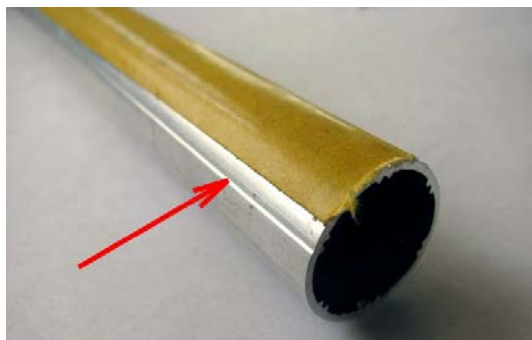
Отрезанное полотно положить на стол непомятым краем к ножу так, чтобы расстояние [Высота] стояло ровно на границе между полосой сетки (ближе к ножу) и полосой ткани. При этом за линию реза должно попасть минимальное количество ткани.




6. Отрезать ткань.

4. Сборка

Наклеить ленту клейкую для трубы 12 мм (311080-0000) на трубу алюминиевую 19мм ровно вдоль одного из трех продольных пазов, показанного на рисунке стрелкой.

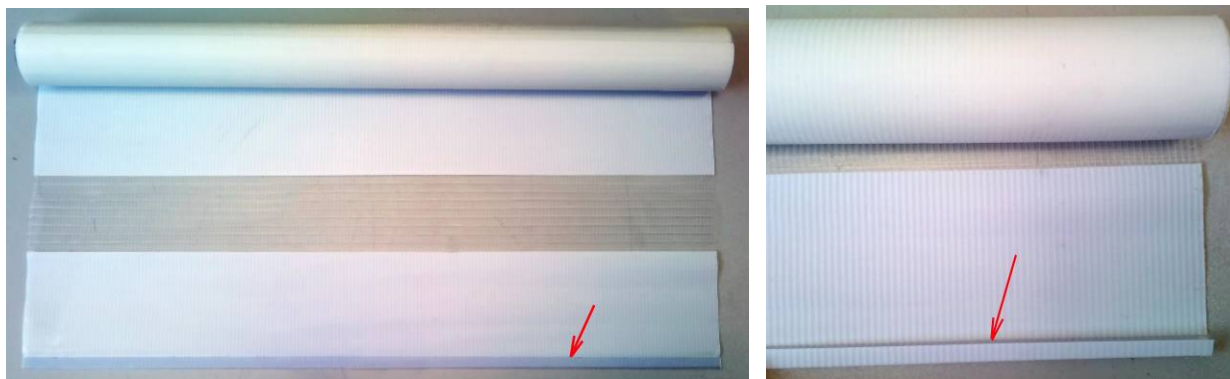


Название, артикул, фото	Значение, м
<p>Лента клейкая для трубы 12 мм (311080-0000)</p> 	<p>Тип по готовому изделию: [Ширина] - 0.031</p> <p>Тип по ткани: [Ширина] + 0.004</p>

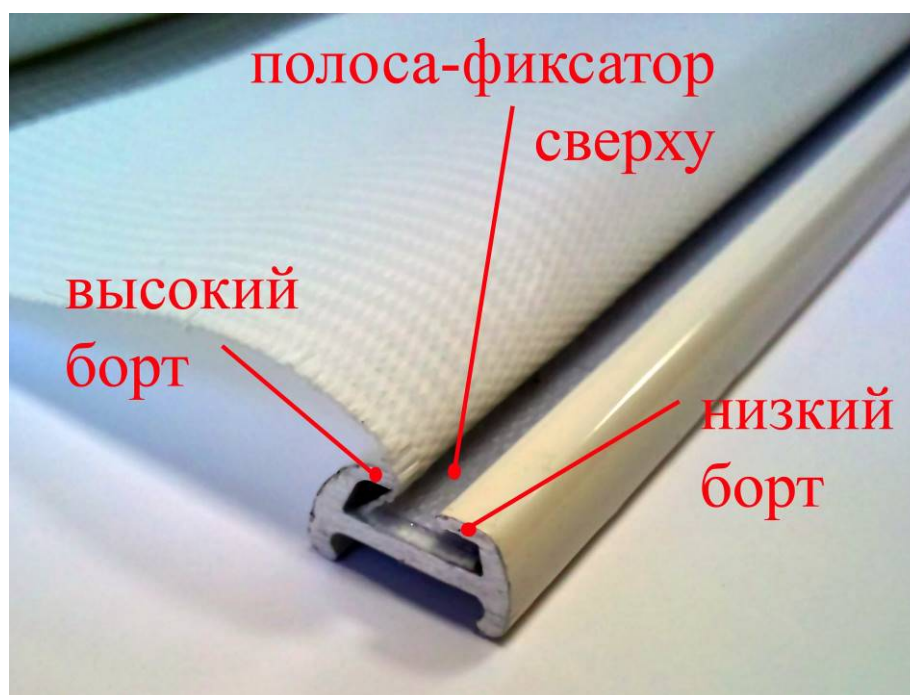
Ткань клеится на трубу всегда лицевой стороной (рулон ткани всегда виден). Отклеить защитный слой клейкой ленты. Приклеить верхний край ткани на клейкую ленту, края ткани должны совпадать с краем ленты. Отступы от краев трубы до краев ткани должны быть одинаковыми.

Смотать ткань на трубу.

Наклеить **пластиковую полосу-фиксатор** (311083-0000) на нижний край оборотной стороны ткани. Подогнуть ткань один раз на высоту пластиковой полосы-фиксатора. Если полоса-фиксатор будет отклеиваться от ткани, допускается использовать степплер.



Вставить подогнутый край с полосой-фиксатором в профиль дополнительный зebra.

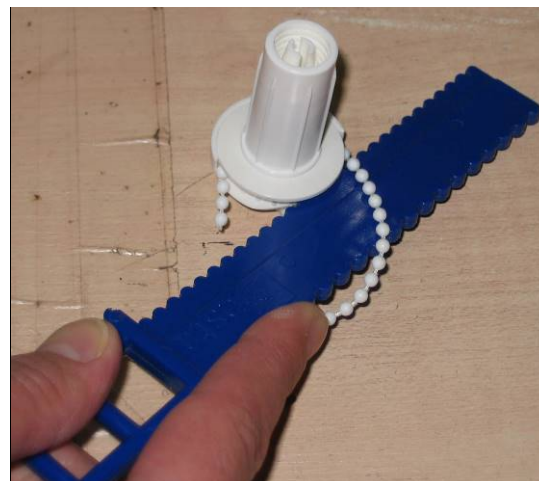
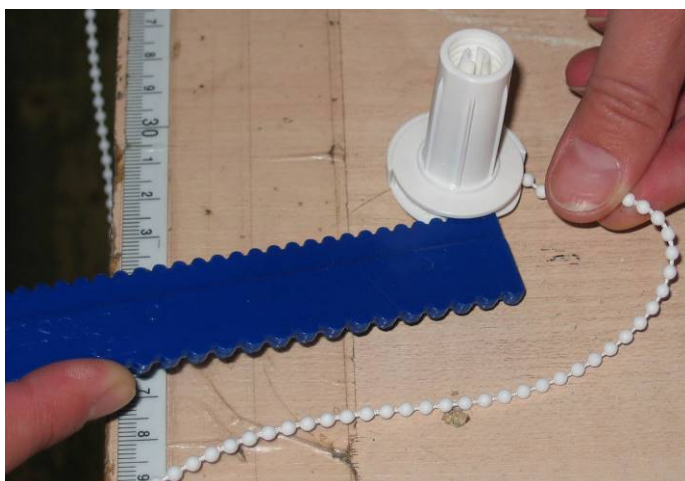


Изделие может быть изготовлено со сплошной цепью управления либо с цепью-петлей:

а) Сплошная цепь.

Вставить **цепь управления** в механизм зebra, (311501-0120) и протянуть ее с помощью монтажной гребёнки. При этом запрещается вращать механизм рукой во избежание его поломки. Длина короткого конца цепи должна составлять примерно 5 см. Короткий конец цепи при установке механизма в трубу должен располагаться сзади.



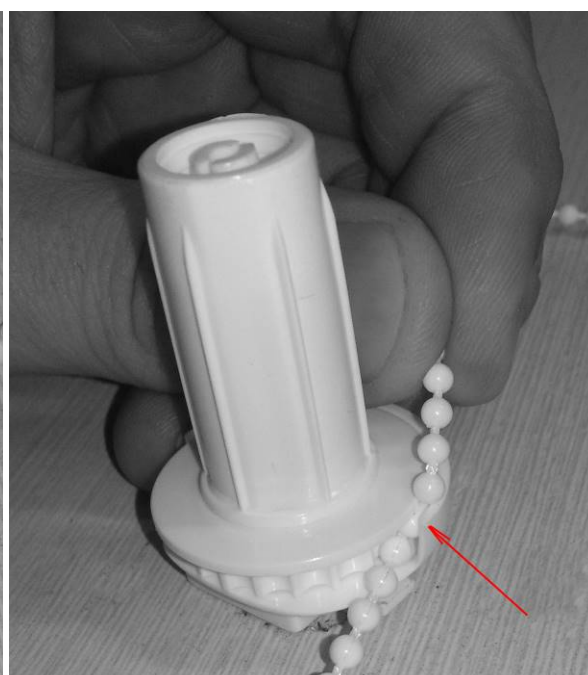
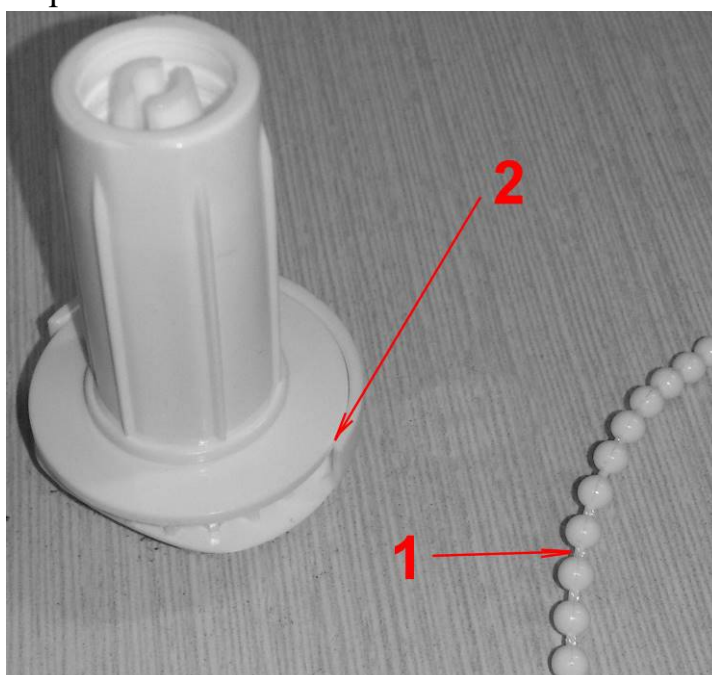


б) Цепь-петля.

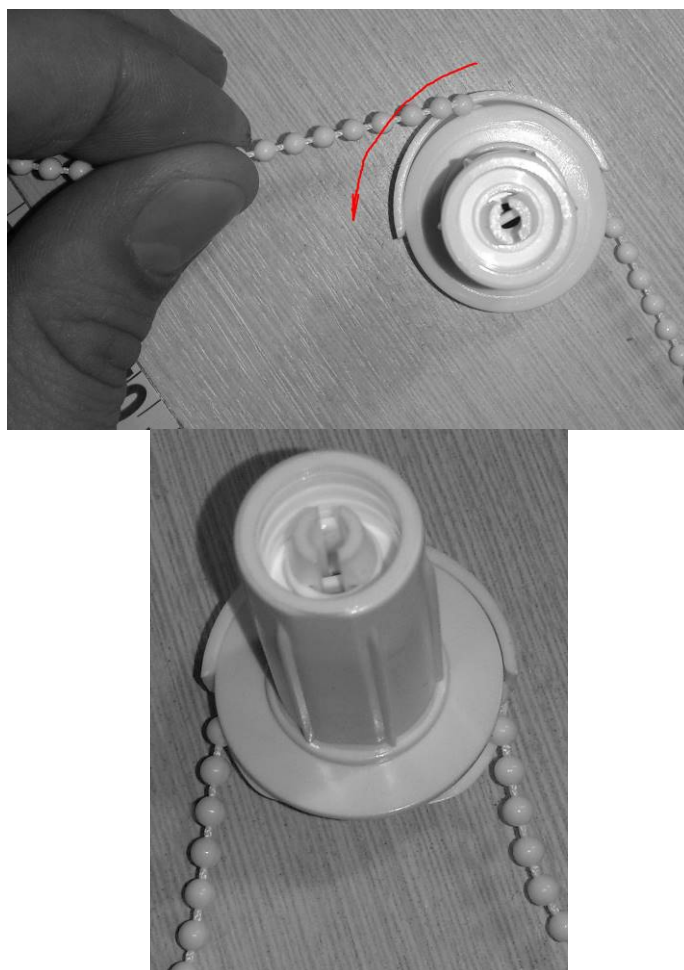
1. Выбрать высоту цепи в соответствии с таблицей. Для нестандартных изделий использовать цепь управления с высотой, которая указана в заявке.

Высота ГИ, м	Цепь, см
До 0,7	40
0,701...0,9	60
0,901...1,1	80
1,101...1,3	100
1,301...1,6	120
1,601...1,8	140
1,801...2,1	160
2,101...2,3	180
Свыше 2,3	200

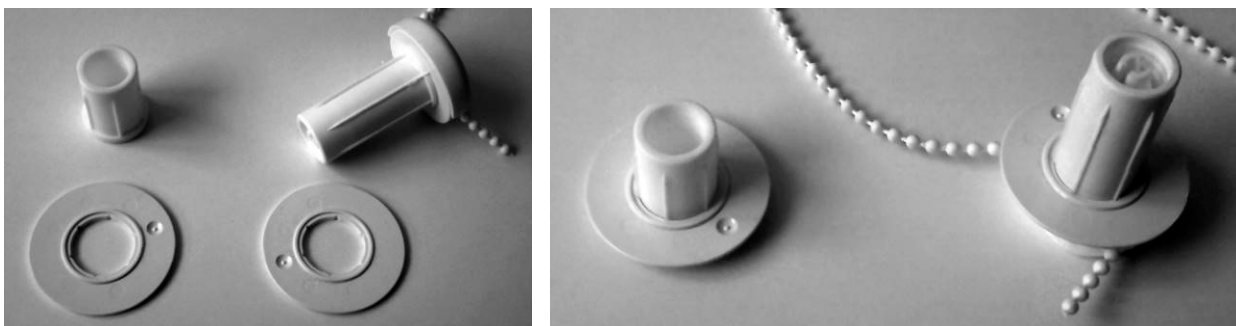
2. Вставить веревку *1* между шариками цепочки в начало линии стыка крышки и колеса механизма *2*.



3.Продеть цепь через колесо механизма.



Надеть **кольцо подкладочное универсальное (311065-0000)** на заглушку и механизм.



Вставить механизм управления в трубу со стороны, указанной в заявке.
Вставить боковую заглушку с противоположной стороны от механизма управления.

Ребра на механизме управления и боковой заглушке должны встать в пазы внутри трубы, как показано на рисунке. Если вставить механизм управления в пазы трубы тяжело, то допускается вставлять его произвольно. При этом должен ощущаться натяг, что исключит прокручивания и люфт.



Рис. Установка механизма управления и боковой заглушки на трубу

Вставить заглушки для трубки нижней 12мм прозрачные, зebra (311503-0000) в оба конца трубки нижней 12мм, зebra.



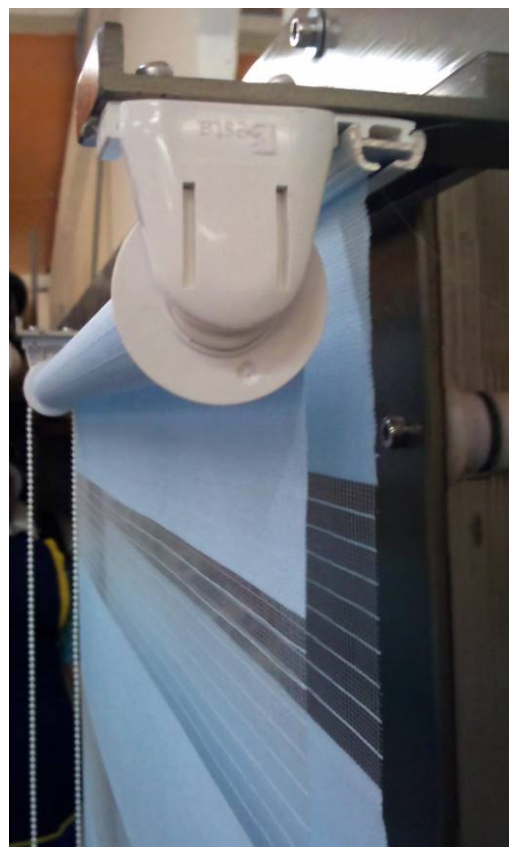
5. Проверка готового изделия

Вариант кронштейнов для подъемника показан ниже.



Повесить изделие на подъемник. Вставить трубку нижнюю 12мм в ткань, 2-3 раза размотать и смотать полотно ткани. Полотно должно сматываться ровно.

Во время проверки изделия запрещается вращать трубу рукой и дергать за нижний край ткани во избежание поломки механизма управления.



Полотно готового изделия не должно иметь просветов при опускании ткани на высоту, указанную в заявке. Высотой является расстояние от верхней точки изделия, включая кронштейн, до нижней. Перекрытие полос должно быть равномерным. Допускается перекося линий ткани, но в закрытом состоянии щелей быть не должно.

Надеть два ограничителя цепи управления (311060-0120) на цепь в любом месте. Крайние верхнее и нижнее положения здесь не выставляются.

Повесить на цепь управления груз цепи управления (311066-0120).

Соединить концы цепи управления соединителем цепи управления (311055-0120).

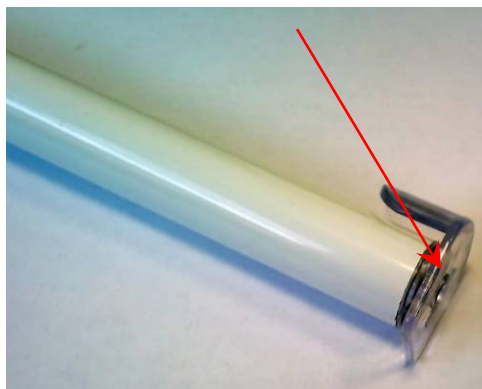
6. Упаковка

Готовое изделие упаковывается в полиэтиленовый рукав. В одном рукаве рекомендуется размещать одно изделие. При необходимости допускается обматывать изделие бумажным скотчем только через прокладку (например, из куска ткани).

Не допускается контакт цепи управления и полотна ткани в упаковке.

Не допускается упаковка изделия под высокой температурой в термоусадочной пленке.

Рекомендуется заглушки для трубки нижней 12мм прозрачные вытащить из трубки нижней и вложить в пакет с креплениями.



Рекомендации для комплектования изделия приведены в таблице ниже.

Название, фото	Артикул	Условие, количество
<p>Кронштейн (из комплекта Механизм зебра)</p> 	311501-0120	Всегда, 2шт.
<p>Вставка (из комплекта Механизм зебра)</p> 	311501-0120	Всегда, 2шт.
<p>Кронштейн накладной, регулируемый</p> 	311504-0120	Всегда, 2шт.

<p>Заглушка для профиля дополнительного зебра</p> 	<p>311506-0120</p>	<p>Всегда, 1 пара.</p>
<p>Защелка для кронштейна накладного, регулируемого</p> 	<p>311505-0000</p>	<p>При установке на накладные кронштейны 2шт.</p>
<p>Скотч 30x15 для зебры</p> 	<p>311508-0000</p>	<p>При установке на скотч, 1 пара.</p>
<p>Держатель цепи управления (ГКС), белый</p> 	<p>243088-0120</p>	<p>Всегда, 1шт.</p>